

Revista de Revistas

BUQUES MERCANTES

EL TRASATLANTICO GRIEGO "OLYMPIA". (Del *Shipbuilder*, octubre, y *Shipbuilding and S. R.*, abril 30, 1953.)

A mediados del mes de octubre del año actual se espera empiece a prestar servicio en la línea Southampton-Nueva York este trasatlántico, construido por la Firma inglesa "Alexander Stephen and Son" para la "Greek Line", y del que publicamos su disposición general. En ella podrán observarse los detalles especiales que a continuación indicaremos.

Sus principales características son:

Eslora máxima	186,54 m.
Eslora pp.	170,69 m.
Manga	24,08 m.
Puntal a la cubierta principal	14,33 m.
Peso muerto	9.000 tons.
Calado correspondiente	8,53 m.
Núm. de pasajeros de 1. ^a clase	138
Núm. de pasajeros de clase turista.	1.150
Capacidad de carga aproximada...	3.540 m. ³
Capacidad de carga frigorífica	227 m. ³
Capacidad de agua dulce	2.750 tons.
Capacidad de agua de alimentación.	250 tons.
Capacidad de petróleo combustible.	3.850 tons.
Capacidad de agua de lastre	164 tons.
Velocidad de servicio prevista	21 nudos.
Potencia del equipo propulsor en dos ejes a 125 r. p. m.	24.000 S. H. P.

En su construcción se ha utilizado ampliamente la soldadura. El forro se ha remachado con sus costuras solapadas, soldando únicamente los topes. El arrufo de la cubierta A—de compartimentado—es de 3,35 m. a proa y 1,98 a pp. La brúscas en todas las cubiertas es de 6". Los ensayos de resistencia y autopropulsión en el tanque de experien-

cias se efectuaron para las condiciones de lastre y media carga. La maquinaria propulsora es proyecto de Pametrada, estando formado cada uno de los grupos propulsores por dos turbinas: la de avance A. P. es de acción, a la que va unida una de ciar en su extremo de proa. La de B. P. es de reacción de doble flujo, llevando también en su extremo de proa otra de ciar de acción. Su engranaje reductor es de doble reducción. Los condensadores Weir del último tipo regenerador van colgados de las turbinas B. P. y soportados con muelles.

Se genera el vapor a 36,9 Kg./cm.² y 427° en cuatro calderas Foster-Wheeler, con economizadoras; dos de ellas son de recalentamiento controlado, y las otras dos del tipo marino "D". El sistema de combustión es Wallsend-Howden.

Las cámaras de máquinas y calderas están separadas por una cámara de generadores eléctricos, que en lugar de ser turbos son accionados por motores Diesel Polar, ocho cilindros tipo I, formando cinco grupos de 600 kw., 220 v., corriente continua. En la cubierta de deportes va dispuesto un grupo de emergencia y cámara de baterías.

El molinete y los cuatro cabrestantes de maniobra—dos a proa y dos a popa—son eléctricos. El servo—con cuatro émbolos—es electro-hidráulico. Todos los botes están contruidos de aleación de aluminio. Llevará 14 botes salvavidas grandes y dos de emergencia pequeños, con mecanismo propulsor Fleming, más otros dos salvavidas grandes a motor. Para su maniobra lleva cada bote su chigre independiente.

El buque podrá transportar, además del pasaje, 3.000 t. de carga general o 2.000 t. y 100 coches. Para ello lleva a proa, desde el pique hasta el ME 155, dos bodegas, con un entrepuente la primera y dos la segunda. El entrepuente bajo de ésta—situado en la cubierta "D"—está habilitado con los dispositivos de sujeción necesarios para la estiba de coches. Y a popa, desde el pique hasta el ME 30, en las cubiertas "C" y "D", van otras dos

INGENIERIA NAVAL

Clase turista.—El barco está dispuesto con miras a resaltar el confort de la clase turista. Esta tiene sus camarotes repartidos en la siguiente forma:

Cubierta alta:	
En camarotes de 2 y 3 literas	256 plazas.
Cubierta principal:	
En camarotes de 2 y 3 literas	93 plazas.
Cubierta A:	
En camarotes de 2, 3, 4 y 6 literas...	168 plazas.
Cubierta B:	
En camarotes de 2, 3, 4, 5 y 6 literas.	326 plazas.
Cubierta C:	
En camarotes de 2, 3, 4, 6 y 8 literas.	280 plazas.
<i>Total</i>	1.123 plazas.

Las 27 plazas que faltan para completar los 1.150 pasajeros se suponen serán alojados en literas suplementarias.

Todos los camarotes de la cubierta "C" no tienen portillos ni aseos individuales. En cambio, una gran proporción de los camarotes de las demás cubiertas llevan su aseo anexo.

Para dar una idea del decorado de los salones de esta clase, se afirma que su coste asciende a 250.000 libras. Su comedor, de extraordinarias dimensiones, unos 31 × 24 m., está situado en la cubierta principal y tiene en sus proximidades por la popa dos salas, de lectura y escritura, y un salón ampliamente comunicado con un "cocktail-bar". Todos los grandes locales de la cubierta alta están destinados también a esta clase. A proa se halla un gran salón de baile, con techo central elevado y comunicado con una sala de estar y otra para juego. ¡Y a popa otra sala de baile, que puede comunicarse con una gran superficie de cubierta abriendo su mampara de papo corredera y plegable "Esavian", y una cristalera alta la separa del jardín de invierno y el citado patio de butacas del cine.

En el extremo de popa de esta cubierta tienen también su gimnasio, salón y sala de juegos para niños, y a proa peluquería y sala de belleza.

Y en la cubierta de paseo a popa, la piscina y veranda-bar.

Dotación.—El Capitán y Oficiales de cubierta—Primer Oficial, cuatro Oficiales, tres Ofs. radio, dos Agregados—van alojados en la cubierta de sol bajo el puente de navegación, con su cámara y aseos. Los 13 Oficiales maquinistas y electricistas y el Jefe de máquinas van dispuestos en la cubierta "A" a br., también con su cámara. Tanto este último como el Capitán tienen, además del camarote y baño, un saloncito. Por la popa del puente de navegación existe además un salón-fumador para los Oficiales de cubierta y máquinas.

El resto de la dotación va alojado en las cubiertas "A" y "B".

Otros servicios.—La enfermería ocupa un amplio espacio de la cubierta "A", a Er., con tres salas para ocho literas, con baño y W. C., quirófano, dispensario, salas de consulta y espera y camarote del médico. Otra sala de consulta anexa a los camarotes de otros dos médicos va dispuesta en la cubierta principal a Er.-proa. En la cubierta principal, en el extremo de popa, está aislada la enfermería de infecciosos.

Se ha previsto ventilación forzada y calefacción para todos los sectores y alojamientos para el pasaje y dotación. Tienen aire acondicionado, además del cine, los comedores.

La maquinaria frigorífica, de la casa "Hall", está situada por la popa de la cámara de máquinas, en la cubierta "D", con un espacio aislado para el evaporador. Puede refrigerar, además de la bodega frigorífica de popa anteriormente citada, la gran cámara frigorífica para los víveres de a bordo, situada sobre ella en la cubierta "C". Entre el antepañol de entrada a la citada cámara y la cubierta "A", en la que está situada la cocina principal, van dispuestos dos montacargas. Y sobre la cámara en la cubierta "B" va dispuesta la gambuza.

La cocina principal, que tiene dos fogones, uno para cada clase, está situada en la cubierta "A", al centro, teniendo anexas la panadería, lechería, carnicería, pescadería, vegetales y "salsas". Tres transportadores-montacargas de cadena, con bandeja de acero inoxidable, dan un servicio continuo para el traslado de las comidas desde la cocina a los mostradores de servicio de las reposterías anexas a los comedores, situados en la cubierta inmediata. Estos se utilizan también para el transporte de la vajilla en ambas direcciones. Dichos montacargas tienen una suspensión especial, para evitar su vuelco con mal tiempo. La cocina para la tripulación está situada en la cubierta principal, entre los troncos de escotillas de las bodegas de proa.

En la cubierta "B", a Er., hay dos grandes locales para lavadero y plancha y otro para la imprenta.

Existen para el servicio del pasaje, además de los montacargas citados, tres ascensores: uno que arranca de la cubierta principal—hall de los comedores de primera clase y para su servicio—, y los otros dos para la clase turista, que arranca desde la cubierta "C", uno a proa y otro a popa.

El buque prestará servicio en la línea de Estados Unidos desde marzo a diciembre, y hará cruceros de turismo a las Indias Orientales en los tres o cuatro meses restantes de invierno.

bodegas, de las que la inferior va aislada, para carga frigorífica. Para la maniobra de carga, lleva en sus extremidades de proa y popa cuatro posteleros con seis plumas: dos de 7 t. para la escotilla 1 y cuatro de 5 t. para las escotillas 2 y 3, estas dos últimas también para el servicio de equipajes. Los seis chigres eléctricos—silenciosos—correspondientes son de 5 t. Lleva además, para los servicios de navegación y decorativos, dos palos tripodes.

Todo el entrepuente de la cubierta "D", situado a popa entre la bodega refrigerada y la cámara de máquinas frigoríficas, se destina a compartimientos para equipajes y correo. Para su fácil transpe existen a ambas bandas de la cubierta "A" dos espacios de carga en el tercio de popa, con sus corres-

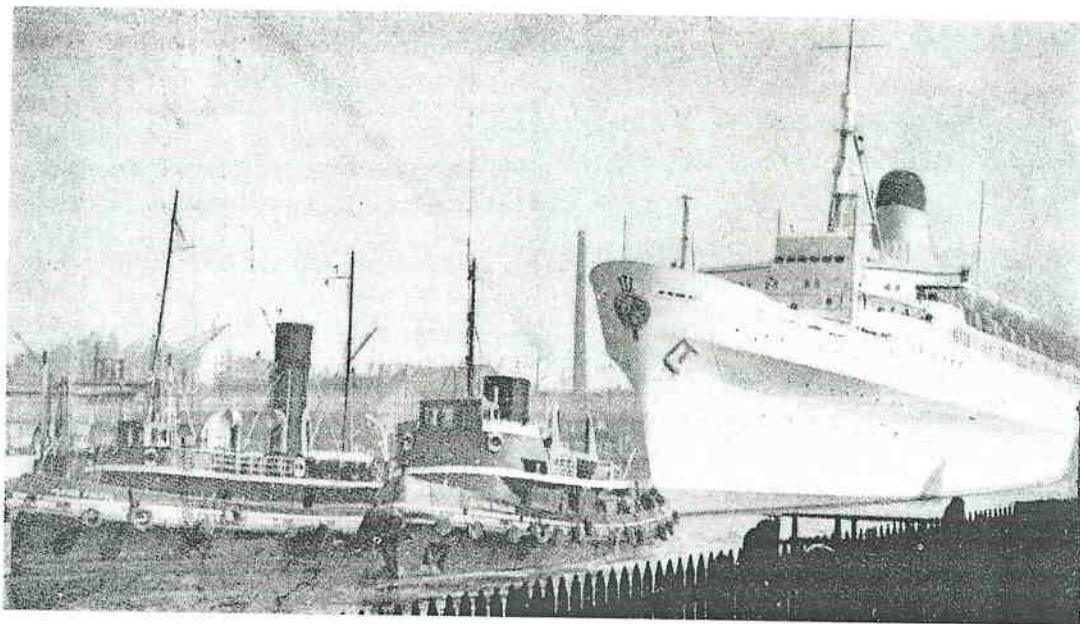
pondientes portas al costado, desde donde se trasladan, mediante transportadores inclinados de movimiento continuo, hasta los compartimientos de estiba citados de la cubierta "D".

Tiene también en dicha cubierta a popa, entre los últimos camarotes, una sala de lectura y biblioteca y el "balcón" de sillones del "cine", cuyo "patio" de butacas, situado en la cubierta alta, corresponde a la clase turista. Tiene el "cine" un total de 300 asientos y dispone de aire acondicionado. Los paseos laterales de la cubierta de paseo llevan amplios ventanales que permiten una amplia visión del mar.

El servicio contra incendios se ha dispuesto a base del sistema "rociador" e instalado en todos los alojamientos del pasaje y dotación, excluidos los aseos. Está dividido este servicio en 25 secciones, cada una de las cuales tiene un juego independiente de válvulas de control de los colectores, con su conexión automática de alarma, eléctrica.

En la cubierta de sol tiene además la primera clase un "club-cocktail bar" de noche anexo a la piscina, que lleva para su protección del viento una pantalla de cristal. Desde la piscina hay acceso a un espacio de la cubierta más alta—de deportes—para baños de sol. En el extremo de popa de la cubierta de sol está el gimnasio y salón para niños, con otro local para sus juegos. Termina esta cubierta en forma de balcón, que domina la piscina de la clase turista, situada en la popa de la cubierta de paseo.

Alojamientos. Primera clase. — La primera clase—138 plazas—, que constituye un 11 por 100 escaso del total del pasaje, es, naturalmente, la que va mejor alojada, ocupando la superestructura más alta—cubierta de sol—y la cubierta de paseo, en camarotes individuales y de dos camas, más un "pullman" en los camarotes de la segunda cubierta.



EL TRASATLANTICO GRIEGO "OLYMPIA"

Barco griego a vapor, de pasaje, de 23.000 toneladas de registro bruto, que ha construido Alexander Stephen & Sons, Linthouse, Glasgow, para el servicio del Atlántico Norte de la Greek Line (Goulandris Bros). Transportará 138 pasajeros de primera clase y 1.150 de la clase turista.

