

# Información Profesional

## DESTINOS PARA ENSEÑANZA TÉCNICA EN EL EXTRANJERO

La Escuela Especial de Ingenieros Navales comunica a esta Revista haber recibido una carta de la UNESCO en la que se señala la existencia de una Revista publicada por dicha Entidad titulada "Postes d'enseignement à l'étranger", donde se indican los nombres de los Profesores que están dispuestos a aceptar un destino en el extranjero durante un período limitado, así como los destinos vacantes de que disponen las Universidades para ser cubiertos por Profesores extranjeros. Aquellos Ingenieros Navales que deseen obtener un destino de este tipo, pueden dirigirse a la Escuela, que les facilitará los impresos correspondientes.

---

## EL BUQUE MIXTO "GUADALUPE"

En el número del mes de junio del año 1948 (página 336), se publicó en esta Revista una información, con los planos correspondientes, relativa al buque mixto "Monte Urbasa", de la serie "Monasterios" de la Empresa Nacional "Elcano".

Esta Empresa ha vendido todos los buques construidos a distintos armadores, y cada uno de ellos ha hecho más o menos modificaciones al proyecto original, para adaptar los buques a su gusto, o a las necesidades particulares del servicio a que los piensa destinar.

En el número de abril fué publicada la noticia de que habían sido realizadas las pruebas de un buque de este tipo, el "Guadalupe", comprado a la Empresa Nacional "Elcano" por la Compañía Transatlántica. Como esta Compañía hizo la adquisición

cuando el buque estaba aún en período de armamento, las modificaciones hechas son bastante importantes, por lo que merece hacer una reseña de las mismas.

El objeto principal de estas modificaciones fué aumentar el número de pasajeros, que alcanza las cifras de 100 en clase primera y de lujo, y de 224, en segunda.

Sin embargo, la línea general y las características del buque no se han modificado notablemente, según se indica a continuación:

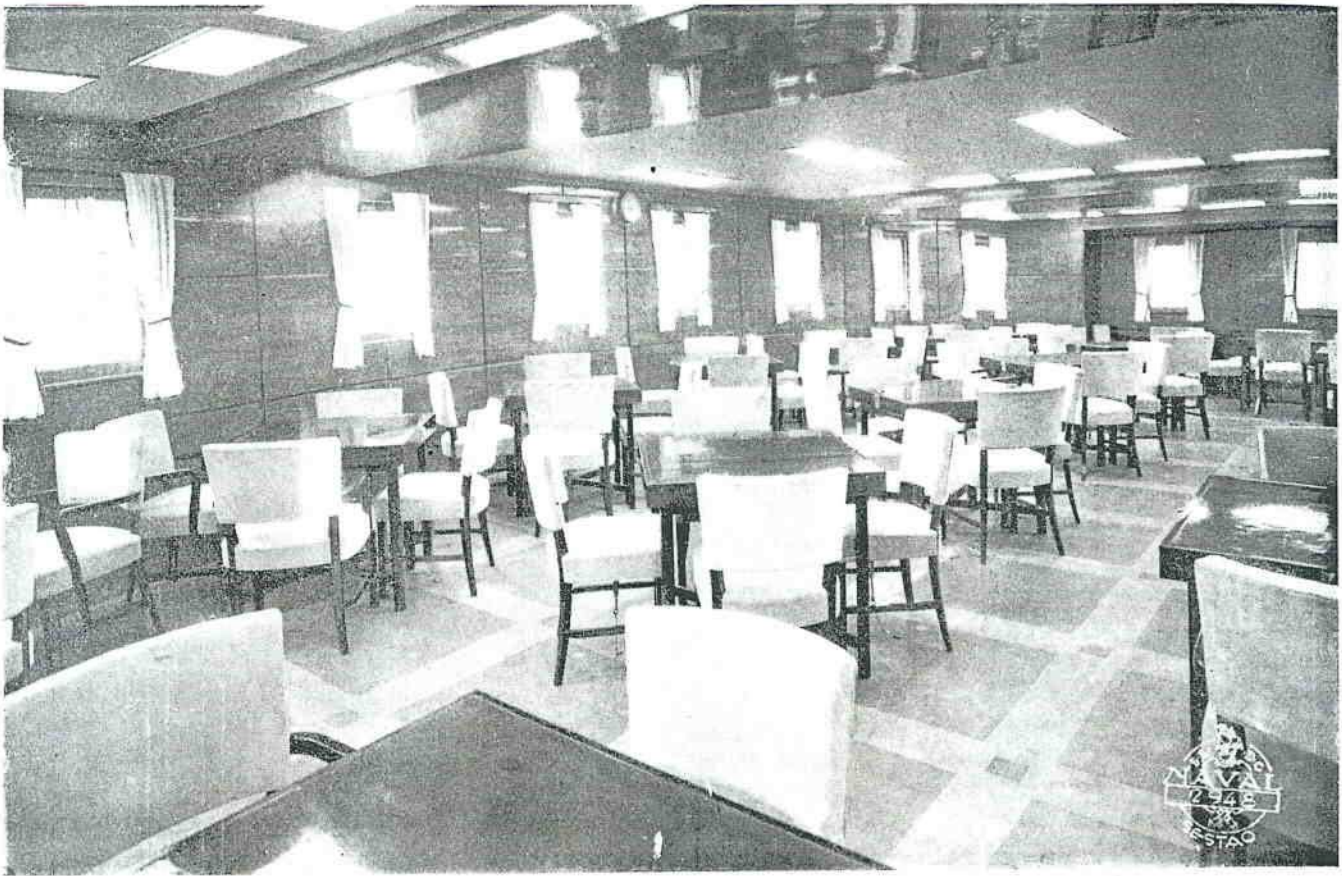
Eslora total .....	148,510 m.
Eslora entre puentes .....	139,340 m.
Manga fuera de miembros .....	18,920 m.
Puntal a la cubierta A .....	12,100 m.
Puntal a la cubierta B .....	9,100 m.
Calado en carga .....	8,014 m.
Desplazamiento correspondiente.....	14.800 t.
Peso muerto .....	8.500 t.
Potencia .....	7.300 B.H.P.
Velocidad en pruebas .....	17,84 nudos.
Arqueo .....	10.225 t. R. B. 8.023 t. R. N.

Se indica a continuación una breve descripción, por cubiertas, de la disposición del pasaje y las reformas llevadas a cabo:

En la cubierta de botes, van tres de los alojamientos de lujo, compuesto cada uno de ellos de: dormitorio con dos camas, sala de estar, cuarto de baño y cuarto para equipajes. En esta cubierta van además dos camarotes de primera con cuarto de baño y una sala de música con entrada independiente mediante escala a la cubierta de paseo.

En esta última cubierta se han dispuesto otros dos camarotes de lujo, el salón fumador y la veranda de primera clase (que da a la piscina); ocho camarotes de primera de dos plazas y seis de una





Comedor de primera clase del "Guadalupe".



Comedor de segunda clase del "Guadalupe".



plaza, compuestos de dormitorio, terraza y cuarto de baño.

En la cubierta superior A se han convertido todos los camarotes en clase primera; sin embargo, hay 12 de ellos de tres plazas y sin aseo. En la caseta de popa se ha dispuesto, además, el alojamiento de las mujeres empleadas en el buque.

En las cubiertas inferiores, la transformación principal ha consistido en aumentar el número de camarotes de la cubierta A, suprimiendo el entrepuente de carga que llevaba el proyecto original y trasladando a la cubierta C el almacén de ropa y equipajes, la gambuza y frigoríficas.

Gracias a esto ha podido disponerse en la cubierta B 57 camarotes de cuatro plazas y 8 de dos, todos ellos de segunda clase, aparte de los espacios para tripulación, sala de estar y comedor de segunda clase, así como los servicios de cocina y panadería, que siguen en esta cubierta, lo mismo que el hospital y el servomotor, situado a popa.

---

## LA DECORACION EN LOS BUQUES ACTUALES

Con la noticia de la nueva distribución realizada en el buque mixto "Guadalupe" se publican dos fotografías de los espacios públicos de este buque. Hemos creído conveniente completar esta información con otras fotografías de otro buque recientemente entregado, el "Virgen de Africa"; porque en ellas se pueden observar las líneas modernas de decoración que actualmente se están empleando en los buques españoles de nueva construcción. A este respecto, es interesante hacer notar que se ha pasado de un tipo de decoración que pudiéramos llamar tradicional a las líneas modernas, de una manera paulatina y sin estridencias. Es decir, acomodándose poco a poco a las tendencias actuales en materia de decoración, sin caer en exageraciones que no pueden ser estimadas por el público en general; como se hace observar muy acertadamente en un artículo publicado en el número de febrero de la Revista *Motor Ship*, relativo al buque "City of Port Elisabet".

En efecto, las líneas excesivamente modernas, preponderantemente geométricas y abstractas, sólo pueden ser estimadas por una minoría muy reducida. La mayor parte de la gente que viaja no tiene ni la formación, ni la sensibilidad precisas para poder apreciar el rebuscamiento que detrás de su sencillez esconden dichos motivos de decoración. Por otra parte, no puede negarse el tiempo en que vivi-

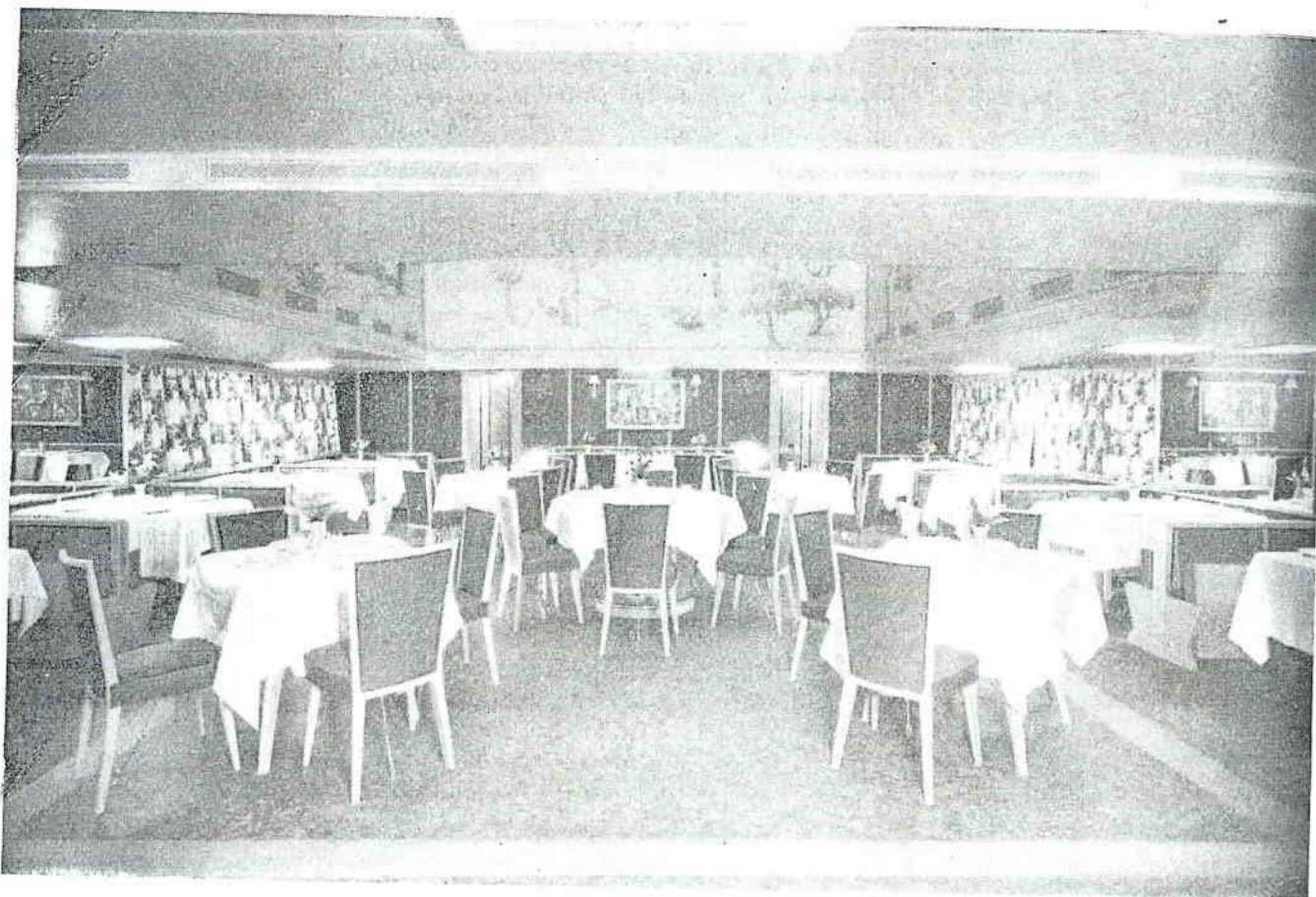
mos, y como el estilo de decoración es un reflejo de la mentalidad de la época, no puede prescindirse del correspondiente a la nuestra, so pena de crear ambientes artificiales y correr un peligro cierto de caer en lo "cursi": en una decoración inadecuada al fin propuesto. Por ello, nos parece digna de alabanza la decoración de los buques antes citados, pues en ellos se combinan motivos y materiales tradicionales con otros más modernos, en una proporción lógica. Tanto más si se tiene en cuenta que los buques en que se aplica han de estar, Dios mediante, muchos años en servicio, de modo que debe procurarse no seguir de una manera decidida una moda determinada, que ha de caer mucho antes de que se piense en desguazarlos.

Los plásticos, por ejemplo, han sido usados con profusión en el "Virgen de Africa", pero sin desterrar la madera y no poniendo elementos metálicos más que en aquellos sitios en que lógicamente convenía dicho material; sin exagerar su empleo hasta hacer perder a los espacios donde se ha aplicado su calidad de lugares "donde se vive", para convertirlos en espacios donde "se pasa": salas de espera, hospitales, etc. Es de notar también la diferencia entre el comedor de primera clase y el de segunda en el "Guadalupe". El segundo, sin que esto suponga una crítica, es mucho más de clase media; es decir, menos moderno, más adecuado a los gustos de la gente que ha de viajar en él, que por no poseer muchas veces medios económicos suficientes para renovar sus muebles, está acostumbrada a estilos de épocas anteriores a la actual. Se hace observar este punto porque muchas veces se ha hecho precisamente lo contrario; por ser, por sencillos, más baratos los muebles modernos (no los de calidad, naturalmente) y considerarlos, por consiguiente, más adecuados para dicha clase.

La combinación de colores y la amplitud de los espacios, subrayada por la abundancia de superficies lisas, tanto en las tapicerías como en las paredes, está también dentro de las tendencias actuales y ayuda a hacer agradable la estancia en dichos lugares.

Creemos que se puede felicitar a los armadores y constructores de los buques y a nosotros mismos, puesto que estas muestras nos indican que empieza a ponerse la atención debida a este extremo que ha sido con frecuencia abandonado y relegado en manos de personas de gusto dudoso o simplemente del maestro de carpintería de los astilleros. A pesar de que, por ser la parte más visible del buque—particularmente en los de pasaje—y la que más fácilmente puede ser juzgada por el público en general, contribuye de una manera decidida a la opinión que merece para la gente la construcción naval y el arte español; y en consecuencia, el prestigio nacional.



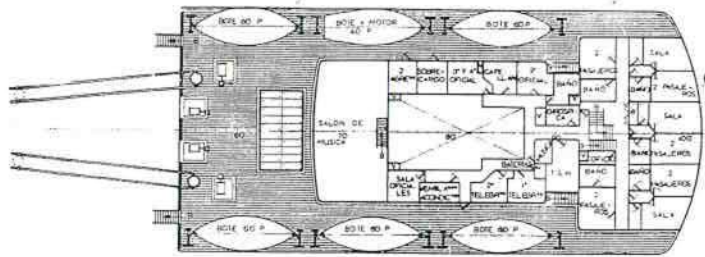
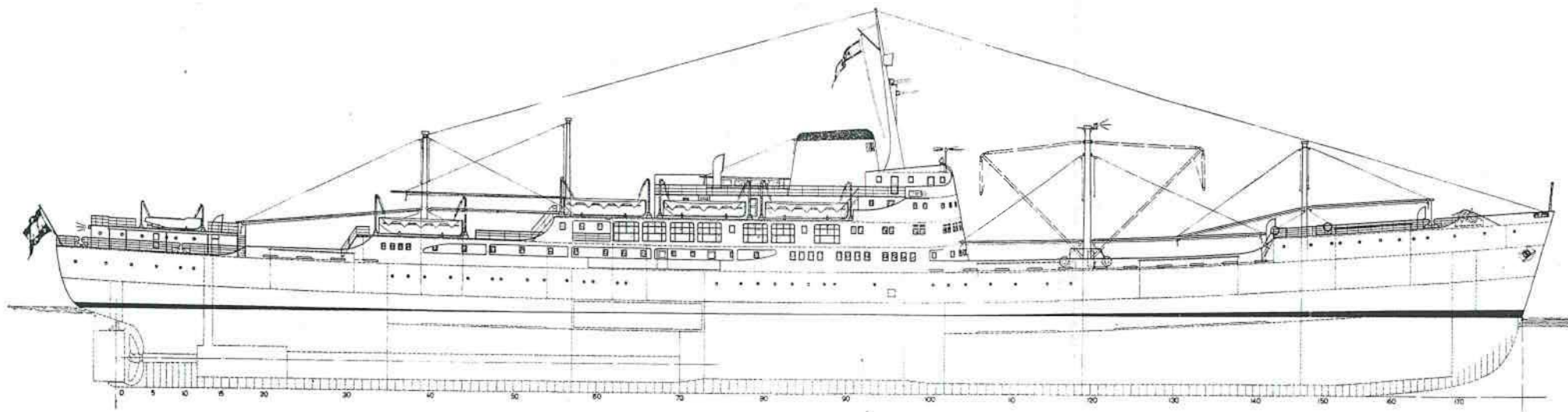


Comedor de primera clase del transbordador "Virgen de Africa".

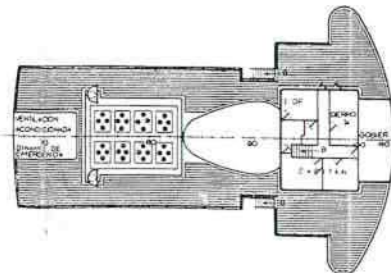


Bar de primera clase del transbordador "Virgen de Africa".

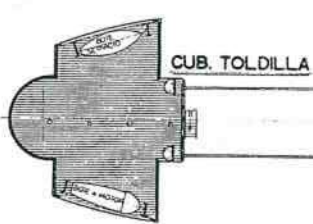




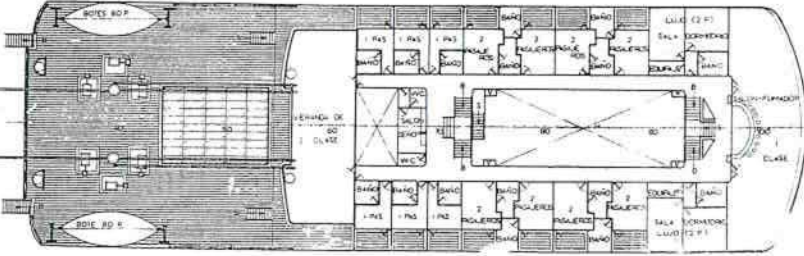
CUB. DE BOTES



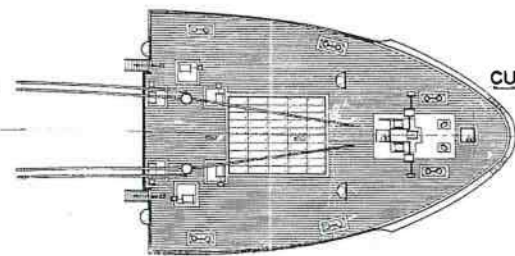
CUB. PUENTE



CUB. TOLDILLA



CUB. PASEO



CUB. CASTIL